

Assistenza Tecnica:

eMail ufficiotecnico@capetti.it
Tel. +39 01198198238
Mobile +39 3331985070



Whatsapp



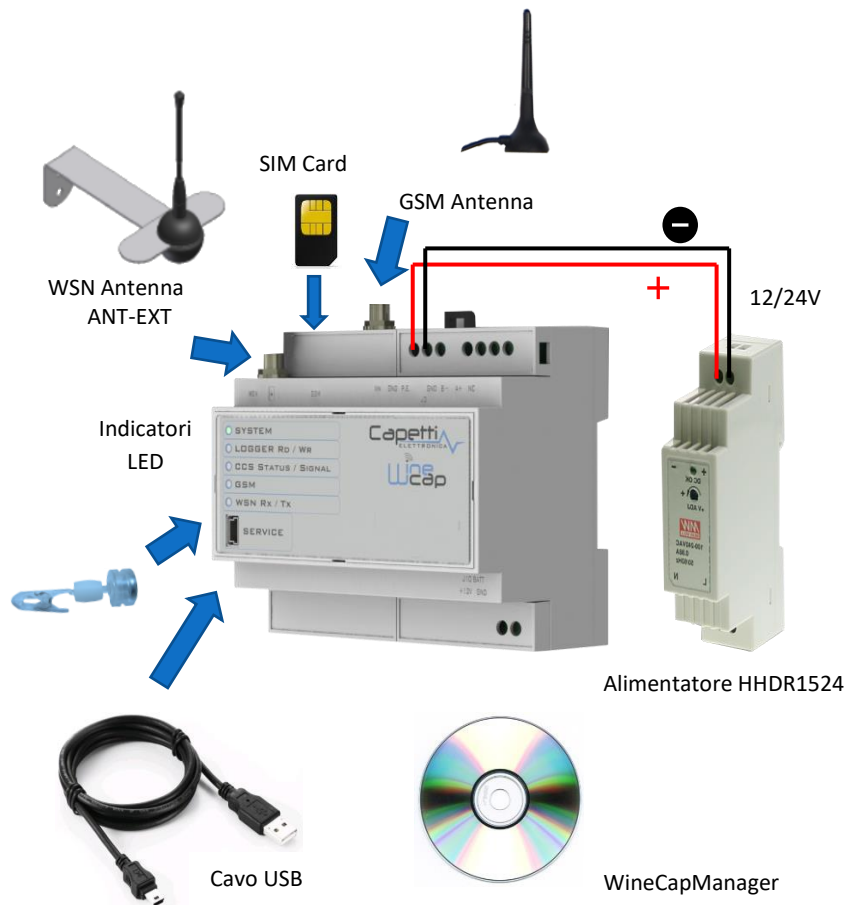
Telegram

Guida Rapida MWDG-GSM-B



Elementi Sistema

Note



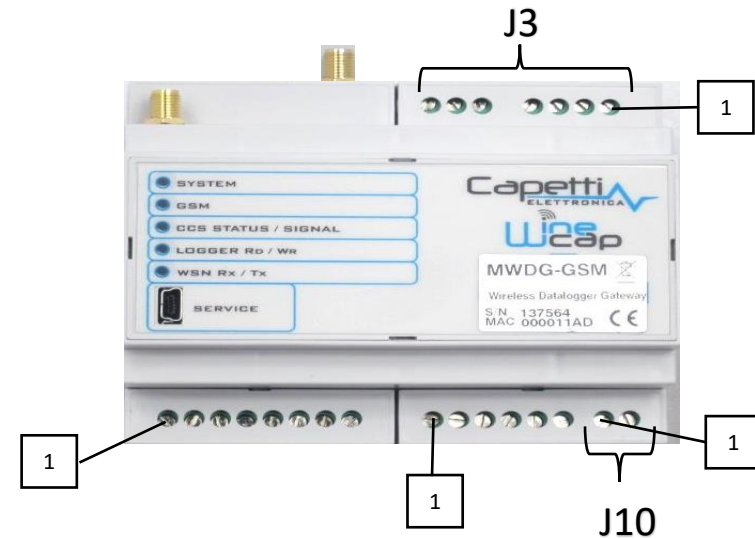
Connessione Centro Servizi

1. Inserire SIM valida e configurare APN del gestore e PIN con **WineCapManager**.
2. LED GSM (*verde*):
 - a. 1 lampeggio/sec: ricerca rete
 - b. 1 lampeggio/4sec: segnale ok
3. Test connessione: impartire il comando **4** con la **WinecapKey** alla basestation. Il LED CCS Status si accende (*verde*), al termine dell'upload si spegne
4. Per verifica sul sito CS: www.winecap.it (necessario account in corso di validità)

Avvicinare qui la WinecapKey, attendere 4 lampeggi Arancio di LED System, allontanare



Morsettiere



J3	Vin + Serial
1	NC
2	MB A+
3	MB B-
4	GND
5	P.E.
6	GND
7	12/24Vdc

J10	Battery Backup
1	BATT_12V
2	GND

Descrizione Led

System	Indicatore funzionamento sistema: <ul style="list-style-type: none"> lampeggio lento = OK lampeggio veloce = associazione sonde/datalogger
Logger	Stato memoria
CCS	Connessione Centro Servizi: <ul style="list-style-type: none"> acceso (<i>verde</i>) = connessione in corso acceso (<i>rosso</i>) = errore di connessione lampeggio = test segnale GSM
GSM	Comunicazione GSM: <ul style="list-style-type: none"> lampeggio rapido (<i>verde</i>) = ricerca segnale lampeggio (<i>verde - 1 lampeggio/4sec</i>) = rete GSM OK lampeggio (<i>rosso/verde</i>) = errore GSM
WSN	Wireless Sensor Network <ul style="list-style-type: none"> verde = ricezione misura rosso = trasmissione in corso

WineCapManager

1. Avviare *Setup.exe* dalla cartella **WineCapManager** ed eseguire l'installazione.
2. Avviare **WineCapManager** e selezionare "*Connessione Locale*".
3. Attendere rilevamento periferica MWDG
4. Creare nuovo database, inserire un nome di riferimento e premere "*apri*".
5. Inserire il file di licenza presente su CD (*menu Basestation/Inserisci licenza d'uso*)
6. Attendere l'allineamento automatico dell'elenco e dello stato dei sensori da MWDG a PC.

Driver USB

1. Connettere cavo USB al PC.
2. Accedere a *Pannello di controllo/Gestione Dispositivi* e cliccare sulla periferica MWDG.
3. Installare manualmente il driver USB (*MWDG_CDC.inf*) presente nel CD.
4. Cliccare "continua" quando richiesto
5. **Nota** per WINDOWS 8.1: in caso di problemi seguire il manuale "*Win8.x Installare Drivers USB R01.pdf*" presente nel CD.

Al termine del processo sul PC verrà installata una nuova porta COM: "*WineCap MWDG (CDC)*"

Avvio Sensori

1. Collegare MWDG come da schema illustrato, alimentare e verificare Led "System"
2. Attivare il/la sonda/datalogger:
 - a. avvicinare **WinecapKey**
 - b. attendere 2 lampeggi (*test*)
 - c. allontanare **WinecapKey**



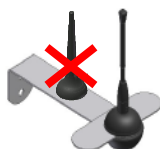
3. Verificare il LED:

LAMPEGGI LED - MODALITA' WIRELESS	QUALITA' DEL SEGNALE RADIO/STATO
5 lampeggi verdi	ATTIVA: Segnale radio: Eccellente
4 lampeggi verdi	ATTIVA: Segnale radio: Ottimo
3 lampeggi verdi	ATTIVA: Segnale radio: Buono
2 lampeggi ambra	ATTIVA: Segnale radio: Sufficiente
1 lampeggio rosso	ATTIVA: Segnale radio: Insufficiente
1 lampeggio rosso di 2" (<i>LUNGO</i>)	ATTIVA ma ASSENZA COLLEGAMENTO Ricerca segnale in corso
2 lampeggi rossi di 2" (<i>LUNGO</i>)	STANDBY Radio spenta e No Logging
Successione lampeggi rossi corto, 2" (<i>LUNGO</i>), corto	FACTORY RESET No Logging

Installazione Rete di Sensori

Linee guida da seguire durante l'installazione del sistema

1. Posizionare e alimentare MWDG nel punto prescelto
 - a. Scegliere possibilmente un luogo centrale rispetto all'impianto wireless
 - b. Evitare la vicinanza con ostacoli in metallo e cemento armato
 - c. Verificare copertura GSM
 - d. Distanza antenne: WSN e GSM >50cm
2. Portare la sonda nel punto di misura
 - a. verificare il segnale ricevuto
importante: piccoli spostamenti possono migliorare il segnale
 - b. La sonda esterna va posizionata a NORD, in alto, per evitare manomissioni
3. Aggiunta repeaters per aumentare la copertura
 - a. Associare un repeater al sistema e annotare l'indirizzo assegnato
 - b. Posizionarlo in un punto alto rispetto agli ostacoli e persone scegliendo un punto "strategico" rispetto alla planimetria impianto



4. Utilizzo sonda tester WD04T

- a. Associare la sonda al sistema
- b. Attivato il test, essa visualizza la misura del segnale in percentuale su display
- c. Dichiarare il riferimento radio in un dato punto: indirizzo del router oppure zero per MWDG

Manuale: fare riferimento a "WINECAP Manuale Utente.pdf" presente sul CD per istruzioni più dettagliate sul funzionamento della rete e sul processo di installazione.